

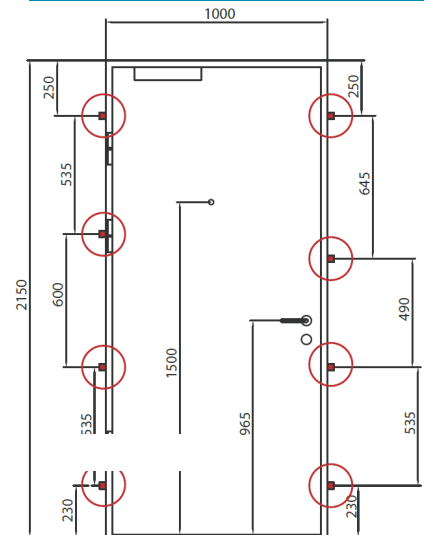
Sikkerhedsdøren A/S

Højvangsvænge 11
4000 Roskilde

Telefon: 46 76 22 11

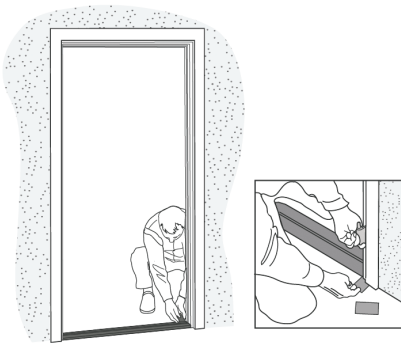
Mail: sikkerhedsdoere@sikkerhedsdoere.dk

Installationsvejledning til Magnum Sikkerhedsdøre



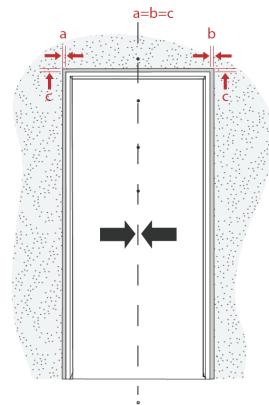
Fixpunkter i døråbningen

Step 1



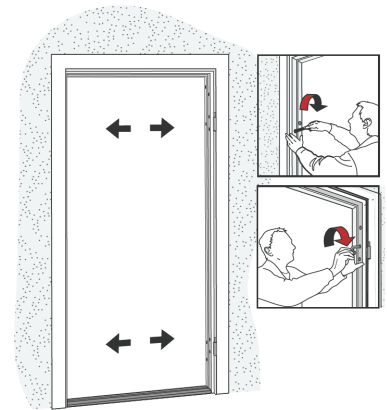
Kilen indsættes under bundstykke/dørkarm på hængselsiden (2-10 mm i tykkelse). Kilen er nødvendig for at få luft under bundstykket til efterfølgende isolering og fugning.

Step 2



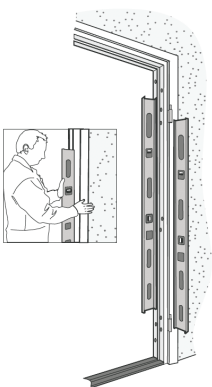
Dørkarmen placeres i vægåbningen, så karmen ligger plan med væggæn. Gabet mellem væggen og dørkarmen a, b, c, bør være mellem 5-20 mm.

Step 3



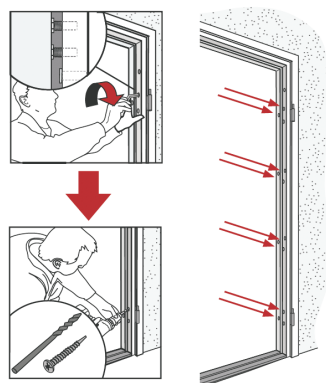
Dørkarmen fastgøres i vægåbningen med de justerbare bolte.

Step 4



Vaterpas bruges til at bringe hængselssiden i lod (tilladt tolerance mellem den øverste og det nederste hjørne af dørkarmen er 0-1 mm).

Step 5



Dørkarmen fastgøres på hængselssiden med skruer til beton- og gipspladekonstruktion ved at benytte betonskrue Ø 7,5 mm L 112 mm.

Step 6



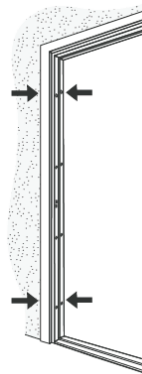
Dørbladet monteres på dørkarmen.

Step 7



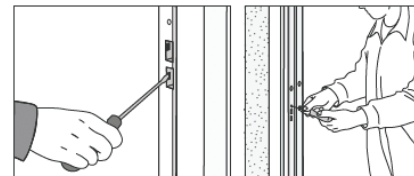
Gabet mellem væggen og dørkarmen skal isoleres med brandhæmmende mineraluld.

Step 8



Dørkarmen justeres så den rette lukning af dørbladet opnås. Når dørbladet er lukket kontrolleres det at palerne fra låsekassen kan køre uden modstand.

Step 9



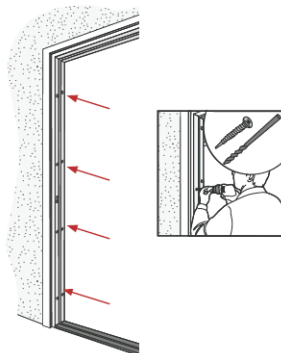
Afstand mellem dørkarm og dørblad kontrolleres, dette skal være ens hele vejen rundt og kan justeres via monteringsboltene.

Step 10



Lukning af dørbladet kontrolleres.

Step 11



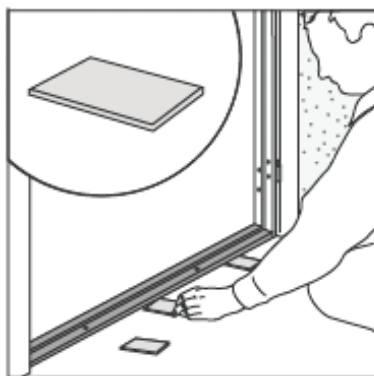
Når det ønskede resultat er opnået, skal dørkarmen fastmonteres til væggen (hullerne bores gennem monteringsboltene og dørkarmen fikseres gennem montageboltene).

Step 12



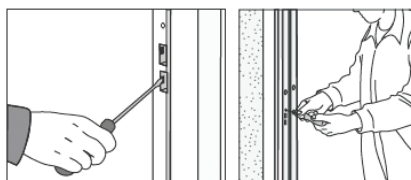
Besætning monteres på dørbladet

Step 13



Efter begge sider af dørkarmen er helt forankret i åbningen, isoleres under bundstykket og fuges efterfølgende.

Step 14



Til sidst justeres dørens slutblik så dørbladet opnår fuldstændig tæt lukning.